

KORG

ЦИФРОВОЕ ФОРТЕПИАНО

SP-170S

Руководство пользователя

Благодарим вас за приобретение цифрового фортепиано Korg SP-170S

ВАЖНАЯ ИНФОРМАЦИЯ ДЛЯ ПОТРЕБИТЕЛЕЙ

Это устройство было создано в соответствии с техническими характеристиками и требованиями к напряжению, применимыми в регионе использования данного инструмента. Если вы приобрели инструмент в сети Интернет, по почте и/или по телефону, необходимо убедиться, что данный продукт соответствует требованиям для нормального использования в вашей стране.

ПРЕДУПРЕЖДЕНИЕ: Использование устройства в странах, для которых он не был предназначен, может привести к повреждению инструмента и отказу в гарантийном обслуживании производителем или торговым представителем. Сохраните чек, как доказательство приобретения продукта, в противном случае вам может быть отказано в гарантийном обслуживании инструмента производителем или торговым представителем.

Меры предосторожности

Местоположение

Использование устройства в следующих условиях может привести к сбоям в работе.

- Под прямыми солнечными лучами.
- В местах, подверженных влиянию неблагоприятных температур или влажности.
- В чрезмерно запыленных и грязных местах.
- В местах, подверженных чрезмерным вибрациям.
- Вблизи от магнитных полей.

Блок питания

Подключите специально предназначенный адаптер переменного тока к розетке с соответствующим напряжением. Не подключайте устройство к розетке с напряжением, отличным от требуемого.

Возникновение помех

Помехи могут возникнуть в работе расположенных вблизи устройства радиоприемников и телевизоров. Установите устройство на соответствующем расстоянии от радио и телевизоров.

Обращение

Во избежание повреждения не прилагайте чрезмерных усилий при обращении с переключателями и регуляторами.

Уход

Загрязнившуюся внешнюю поверхность устройства вы можете очистить сухой чистой тканью. Не используйте жидкие чистящие вещества, такие как бензин, растворитель или другие легковоспламеняющиеся средства.

Хранение руководства

После прочтения данного руководства пользователя сохраните его для будущих обращений.

Расположение посторонних предметов вдали от устройства

Не оставляйте сосуды с жидкостью вблизи оборудования. Попадание жидкости в устройство может стать причиной повреждения инструмента, возгорания или удара электрическим током. Не допускайте попадания металлических предметов в инструмент. В противном случае, если все-таки какой-либо предмет попал внутрь устройства, отключите его от сети. Затем обратитесь в ближайшее представительство Korg или в магазин, где вы приобрели устройство.

* Все названия компаний и продуктов в данном руководстве пользователя являются торговыми марками или зарегистрированными торговыми марками соответствующих правообладателей.

Настройка и подключение

Рисунок 1

Крючок для кабеля

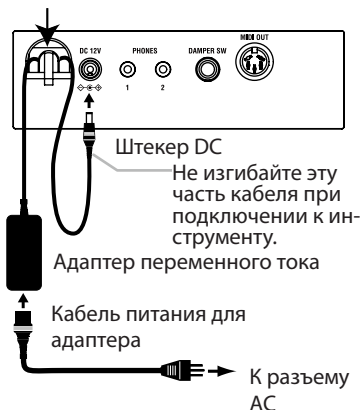


Рисунок 2

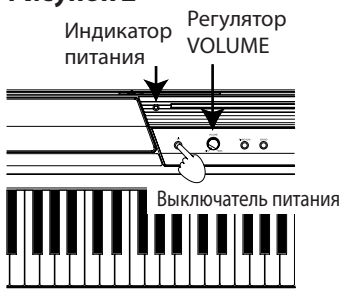


Рисунок 3

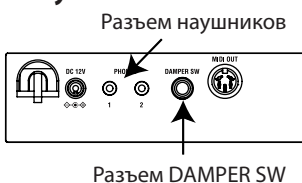
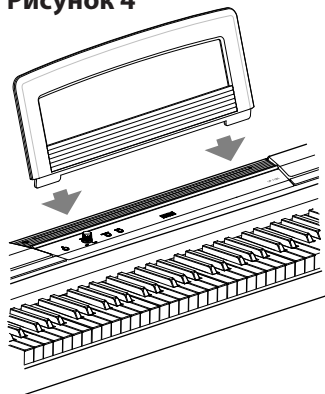


Рисунок 4



1. Подключение питания (Рисунок 1)

- Подключите к кабелю питания входящий в комплект адаптер переменного тока. Вставьте штекер DC в разъем DC12V на задней панели инструмента. Затем, включите штекер кабеля питания в розетку.

- ⚠ Пропустите кабель адаптера переменного тока через крючок, не смещая случайно штекер из разъема. Снимая кабель питания с крючка, будьте аккуратны и не прилагайте чрезмерных усилий.
- ⚠ Используйте только входящий в комплект адаптер переменного тока. Использование других адаптеров переменного тока может привести к сбоям в работе инструмента.
- ⚠ Подключайте инструмент только к розетке с соответствующим напряжением.

2. Включение питания инструмента SP-170S

- Нажмите на выключатель питания, расположенный в левой части передней панели, для включения питания. (Рисунок 2)
Вспыхнет расположенный слева от пюпитра индикатор питания. (Рисунок 2)
- Нажмите еще раз на выключатель питания для отключения инструмента. Индикатор питания потухнет.

3. Отрегулируйте уровень громкости.

- Поверните регулятор уровня громкости VOLUME, расположенный возле выключателя питания, по направлению к «MAX» для увеличения уровня громкости. При вращении против часовой стрелки по направлению к «MIN» уровень громкости будет уменьшен. (Рисунок 2)
Регулятор уровня громкости VOLUME влияет на громкость выходного сигнала встроенных динамиков и наушников.

Использование наушников

При подключении наушников звучание встроенных динамиков будет отключено. Эта функция очень удобна, если вы решили музицировать в вечернее время, не желая беспокоить родных и соседей. SP-170S оснащено двумя разъемами для наушников, таким образом, наслаждаться звучанием и исполнением смогут одновременно два человека.

- Вставьте стереофонический штекер в один из разъемов PHONES, расположенных на задней панели. (Рисунок 3)

Если при подключении наушников вы используете переходник, извлекайте его из разъема при необходимости отключить или включить наушники.

- ⚠ Для защиты вашего слуха не рекомендуем слушать музыку в наушниках на высоком уровне громкости длительное время.

Использование демпферной педали

Вы можете использовать входящую в комплект педаль в качестве демпферной, подключив ее к разъему DAMPER SW на задней панели устройства. (Рисунок 3)

Во время нажатия педали звук будет сустейнирован, создавая при этом богатый затяжной тембр. Также вы можете воспользоваться отдельно приобретаемой демпферной педалью DS-1H. Эффект полупедальирования демпферной педали может быть применен к тембрам Piano 1 или 2.

Подключение аудио компонентов

Разъемы PHONES могут использоваться в качестве линейных выходных разъемов для подключения активных акустических систем или других аудио компонентов к инструменту. Для выполнения таких подключений воспользуйтесь отдельно приобретаемыми кабелями, предназначенными для используемых компонентов.

- ⚠ Прежде, чем начать выполнение подключений, убедитесь, что отключили питание устройства и других аудио компонентов. В противном случае это может привести к сбою в работе или повреждению инструмента или компонентов.

Использование пюпитра

- Вставьте выступающие ножки входящего в комплект пюпитра в специально предназначенные отверстия, расположенные в центре верхней панели инструмента. (Рисунок 4)

Воспроизведение различных тембров

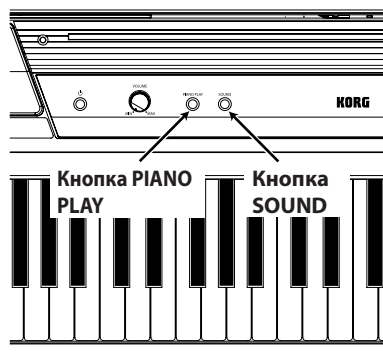
SP-170S содержит 10 предустановленных тембров.

Нажимая многократно кнопку SOUND, вы сможете изменить тембр в следующей последовательности.

Piano 1 → Piano 2 → E. Piano 1 → E. Piano 2 → Harpsi → Clav → Vibraphone → P. Organ → E. Organ → Strings

После тембра Strings звучание возвратится к тембру Piano 1. Нажатием кнопки PIANO PLAY вы можете немедленно переключиться к тембру Piano 1.

При каждом включении питания инструмента будет вызван предустановленный по умолчанию тембр (Piano 1).



PIANO 1:	Эlegantное и теплое звучание рояля
PIANO 2:	Яркое и чистое звучание рояля
E. Piano 1:	Плавное, подлинное звучание электронного пианино
E. Piano 2:	Современное звучание электронного пианино
Harpsichord:	Классическое звучание клавесина
Clavichord:	Выразительное звучание электронного клавесина
Vibraphone:	Плавное звучание вибратона
P. Organ:	Звучание труб органа
E. Organ:	Регистр электронного органа
Strings:	Звучание ансамбля струнных инструментов

Вы также можете изменить тембр нажатием одной из клавиш в диапазоне C7 - A7, одновременно нажимая и удерживая в нажатом положении кнопки PIANO PLAY и SOUND. (Более подробная информация дана в разделе «Функции клавиш» на стр. 2 и 3.)

Использование остальных функций

Фортепиано SP-170S позволяет воспроизвести песни или отрегулировать настройки различных функций нажатием различных клавиш во время удержания кнопок PIANO PLAY и SOUND. Более подробную информацию о каналах MIDI и сообщения о смене программы вы сможете найти в разделе «MIDI» на следующей странице. Более подробную информацию о карте MIDI реализации вы можете найти на веб-сайте Korg (<http://www.korg.com/>).

⚠ При нажатии и удержании в нажатом положении кнопок PIANO PLAY и SOUND не играйте на клавиатуре. В противном случае вы можете получить неожиданные результаты.

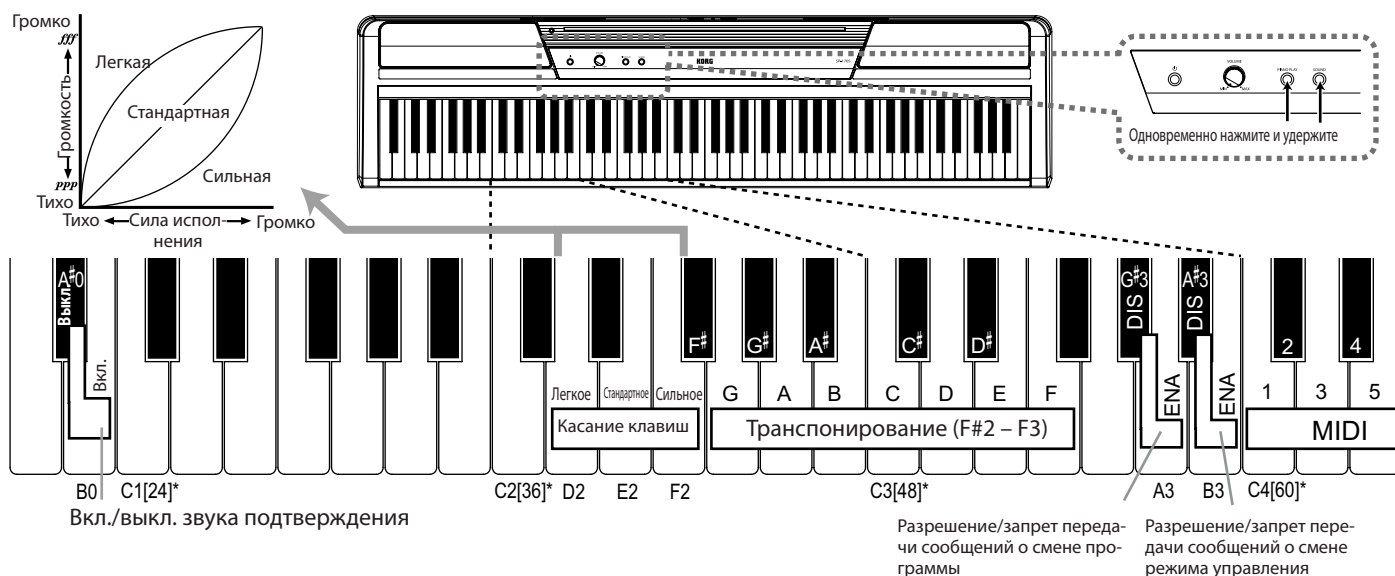
Более подробную информацию о функциях, назначенных на клавиши, вы можете найти в разделе «Функции клавиш» на стр. 2 и 3.

О звуке подтверждения

Нажимая клавишу для настройки одной из функций, вы услышите звук подтверждения. Для отключения звука одновременно нажмите и удержите в нажатом положении кнопки PIANO PLAY и SOUND и нажмите клавишу A[#]0. Включить звук подтверждения вы сможете, выполнив еще раз ту же процедуру, но нажимая клавишу B0 вместо A[#]0. При поступлении с предприятия звук подтверждения по умолчанию включен (при включении инструмента).

Функции клавиш

[*] Указывает номер ноты MIDI



Воспроизведение песен

SP-170S содержит 10 песен, использующих 10 предустановленных тембров.

При одновременном нажатии и удержании в нажатом положении кнопок PIANO PLAY и SOUND, нажмите одну из клавиш в диапазоне C6 – A6 (в правой части клавиатуры). Начнется воспроизведение песни, назначенной на выбранную клавишу (как показано далее). Воспроизведение начнется с выбранной песни, затем продолжится и повторит все песни в возрастающем порядке до остановки.

Одновременно нажмите кнопки PIANO PLAY и SOUND для остановки воспроизведения.

Во время воспроизведения песни вы можете переключить тембр с помощью кнопок PIANO PLAY и SOUND при игре на клавиатуре. Настройки эффекта песни также будут применены к тембру.

При изменении тембра во время исполнения песни, соответствующие MIDI данные (такие как MIDI сообщения о смене программы) не будут выводиться.

Название песни

1 (Piano 1):	Fantaisie-Impromptu Op.66 /F.Chopin
2 (Piano 2):	Amazing Grace/unknown (arr. : N.Nishi)
3 (E. Piano 1):	Ramble/M.Sakaguchi
4 (E. Piano 2):	KORG Original
5 (Harpsichord):	Invention No.8/J.S.Bach
6 (Clavichord):	KORG Original
7 (Vibraphone):	KORG Original
8 (P. Organ):	Toccat in D moll/J.S.Bach
9 (E. Organ):	KORG Original
10 (Strings):	First Snow/M.Sakaguchi

Эффекты (Реверберация и хорус)

С помощью эффекта реверберации вы можете добавить глубины звучанию, а с помощью эффекта хоруса – объема и пространственности.

- Одновременно нажмите и удержите в нажатом положении кнопки PIANO PLAY и SOUND, затем нажмите клавишу A5 для включения реверберации. Отключить эффект реверберации вы сможете, выполнив еще раз ту же процедуру, но нажимая клавишу C#5 вместо A5.
- Одновременно нажмите и удержите в нажатом положении кнопки PIANO PLAY и SOUND, затем нажмите клавишу B5 для включения эффекта хоруса. Отключить эффект хоруса вы сможете, выполнив еще раз ту же процедуру, но нажимая клавишу A#5 вместо B5.

Вы можете применить эффект к каждому из предустановленных тембров.

При включении питания инструмента все настройки эффектов будут установлены в оптимальные значения для каждого из предустановленных звуков.

Функция Key Touch Control

Функция Key Touch Control позволяет изменить уровень выходного звучания в зависимости от манеры вашего исполнения. Эту функцию можно настроить с помощью белых клавиш в диапазоне от D2 до F2. (См. рисунок слева.)

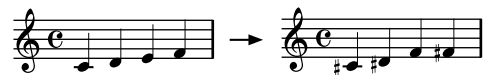
- Для громкого исполнения при мягкой игре (Легкое касание), нажмите и удержите в нажатом положении кнопки PIANO PLAY и SOUND и нажмите клавишу D2.
- Для громкого исполнения при сильной игре (Сильное касание), нажмите и удержите в нажатом положении кнопки PIANO PLAY и SOUND и нажмите клавишу F2.
- Для имитации исполнения при нормальной игре (обычное касание), нажмите и удержите в нажатом положении кнопки PIANO PLAY и SOUND и нажмите клавишу E2.

Настройка, установленная по умолчанию (при включении устройства) - «Standard touch».

Функция транспонирования (Сдвиг клавиш)

В некоторых случаях, песня может быть написана в неудобном для вас ключе (например, с использованием большого количества черных клавиш) или в несоответствии с другим инструментом или вокалистом. В таких случаях вы можете транспонировать клавиши для использования более простой или знакомой аппликатуры. Это называется функцией Транспонирования. Вы можете сместить тональность в диапазоне одиннадцати полутонов.

Например, при транспонировании вверх на один полутоном исполнение нот, показанных в верхней партитуре, будет производить звучание нижней партитуре.

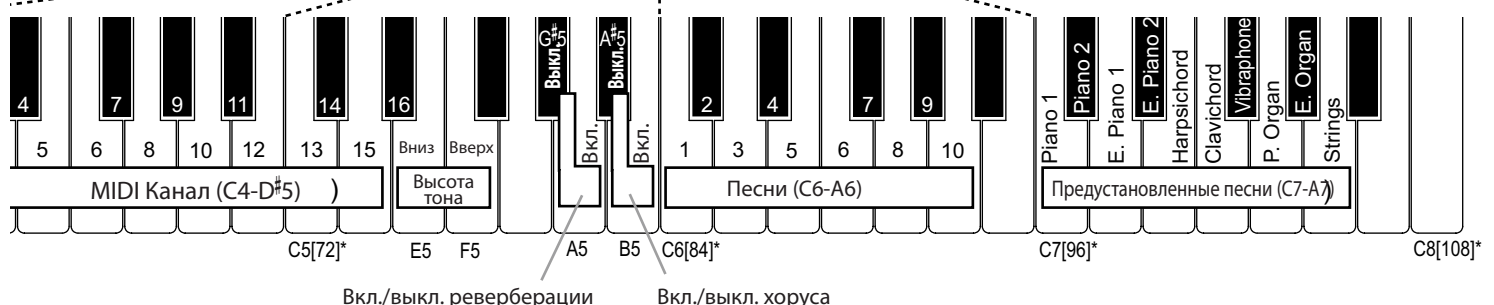
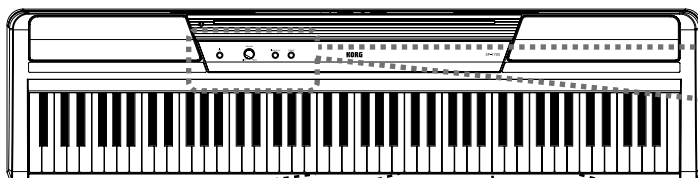


- Для транспонирования клавиш нажмите и удержите в нажатом положении кнопки PIANO PLAY и SOUND, нажмите клавишу в диапазоне F#2 - B3 или C#3 - F3. Название нажатой клавиши станет транспонированной клавишей.

Например, если вы хотите использовать клавишу C3 для исполнения ноты A2 (ниже на три полутона), нажмите и удержите в нажатом положении кнопки PIANO PLAY и SOUND, затем нажмите клавишу A2. Если вы хотите использовать клавишу C3 для исполнения ноты D#3 (выше на три полутона), нажмите и удержите в нажатом положении кнопки PIANO PLAY и SOUND, затем нажмите клавишу D#3.

Для сброса настроек функции Транспонирования в значение «No Transposition (+/-0)», нажмите и удержите в нажатом положении кнопки PIANO PLAY и SOUND и нажмите клавишу C3.

Настройка, установленная по умолчанию (при включении инструмента) - «No Transposition».



Функция управления высотой тона (настройка)

При одновременном исполнении нескольких инструментов вы можете использовать функцию управления высотой тона для сглаживания небольших различий по высоте инструментов. Вы можете выполнить настройку SP-170S с шагом в 0,5 Гц в диапазоне 427,5 – 452,5 Гц (Герц) с помощью клавиш E5 и F5.

- Нажмите и удержите в нажатом положении кнопки PIANO PLAY и SOUND (в правой части клавиатуры), затем нажмите клавишу E5 для понижения высоты тона с шагом в 0,5 Гц при каждом нажатии, или несколько раз нажмите клавишу F5 для повышения высоты тона с шагом в 0,5 Гц при каждом нажатии.
- Для сброса настроек высоты тона до 440 Гц, нажмите и удержите в нажатом положении кнопки PIANO PLAY и SOUND, одновременно нажмите клавиши E5 и F5.

Настройка, установленная по умолчанию (при включении устройства) - A4=440Hz.

MIDI

Использование разъема MIDI OUT

Разъем MIDI OUT предназначен для передачи MIDI сообщений. При игре на клавиатуре сообщения MIDI передаются для управления (например, данные о воспроизводимом тембре) внешним MIDI устройством. Используйте отдельно приобретаемый MIDI кабель для подключения разъема MIDI OUT на SP-170S к разъему MIDI IN внешнего MIDI устройства.

Изменение MIDI канала

При использовании SP-170S в качестве контроллера для воспроизведения тембров на подключенном MIDI устройстве, канал MIDI SP-170S должен соответствовать каналу внешнего MIDI устройства. Для изменения MIDI канала (1-16) данные MIDI, передаваемые через разъем MIDI OUT на задней панели инструмента, одновременно нажмите и удержите в нажатом положении кнопки PIANO PLAY и SOUND, затем нажмите одну из клавиш в диапазоне C4 - D#5.

Выбранный по умолчанию канал MIDI (при включении питания) - «1».

Передача сообщений о смене программы и об изменении режима управления

Вы можете изменить номер программы подключенного MIDI устройства на SP-170S.

Выбор предустановленного тембра на SP-170S (см. раздел «Воспроизведение различных тембров» на стр. 2), приведет к передаче номера MIDI сообщения о смене программы (PC#) как показано в следующей таблице. Для отключения передачи этих сообщений (DIS) нажмите и удержите в нажатом положении кнопки PIANO PLAY и SOUND и нажмите клавишу G#3. Для включения передачи (ENA), выполните вышеописанную процедуру, но вместо клавиши G#3 нажмите A3. SP-170S также передает сообщения о смене режима управления Control Change для настройки функций Damper (CC64), Bank Select (CC64) и т.д. подключенного MIDI устройства. Для отключения передачи этих сообщений (DIS) нажмите и удержите в нажатом положении кнопки PIANO PLAY и SOUND и нажмите клавишу A#3. Для включения передачи (ENA), выполните вышеописанную процедуру, но вместо клавиши A#3 нажмите B3.

Установленные по умолчанию настройки (при включении питания) - ENA (передано) для обоих типов сообщений.

Таблица сообщений о Смене программы

№ банка	№ PC	Тембр	№ банка	№ PC	Тембр
0	0	Piano 1	0	7	Clavichord
0	1	Piano 2	0	11	Vibraphone
0	4	E. Piano 1	0	19	P. Organ
0	5	E. Piano 2	0	16	E. Organ
0	6	Harpsichord	0	48	Strings

CC00: Сообщение Bank Select (MSB) для каждого тембра назначен на 121.

Неполадки и способы их устранения

Если вы столкнулись с неполадками в работе инструмента, прочтите следующие пункты. Если вам не удалось самостоятельно решить возникшую проблему, обратитесь к ближайшему представителю Korg.

Устройство не включается

- Убедитесь, что адаптер переменного тока правильно подключен к SP-170S и розетке.
- Убедитесь, что индикатор питания горит.

Отсутствует звук из динамиков

- Поверните регулятор уровня громкости VOLUME, расположенный на задней панели, до положения MAX.
- Звук динамиков отключается при подключении наушников.

Звук прерывается

- Предустановленные тембры SP-170S были созданы в результате семплирования (записи) исполнения на настоящих музыкальных инструментах. При нажатии клавиши некоторые тембры исполняют отрезок семплированных данных, в то время как другие тембры исполняют два отрезка семплированных данных. SP-170S использует два отрезка данных для большинства предустановленных тембров. При выборе одного из этих тембров, содержащих два тембра (независимо от нажатия демпфированной педали), максимальная полифония будет состоять из 60 нот. Тем не менее, выбор двух тембров Piano сделает доступным использование полифонии в 120 нот. При превышении максимального уровня полифонии, некоторые ноты будут утеряны.

Высота тона и тональность некоторых тембров фортепиано звучит неверно в некоторых диапазонах клавиш

- Тембры фортепиано SP-170S передают максимально естественное воспроизведение тембра настоящего акустического фортепиано. Это означает, что на некоторых участках клавиатуры обертоны кажутся сильнее, а высота тона или тональность неверными. Это не является неисправностью.

Педаль не действует

- Убедитесь, что кабель педали подключен правильно.

Подключенные MIDI устройства не отвечают на полученные MIDI сообщения

- Убедитесь, что правильно подключили MIDI кабели.
- Убедитесь, что SP-170S передает MIDI данные по тому же каналу, что и другое подключенное MIDI устройство.

Технические характеристики

Клавиатура	Клавиатура: 88 клавиш (A0-C8)
Максимальная Полифония	120 нот/ 60 нот (Стерео)
Тембры	10 тембров
Разъемы	Headphones x 2 (также функционирует в качестве выходов), MIDI OUT, Damper SW (Pedal)
Выход усиления	9 Вт x 2
Динамики	Овальные (10 см + 5 см) x 2
Блок питания	12 В постоянного тока
Потребляемая мощность	9 Вт
Вес	12 кг (без пюпитра)
Габариты (Ш x Г x В)	1312 x 325 x 144 мм (включая выступающие части, но без пюпитра)
Комплектация	Адаптер переменного тока (⊕ ⊖ ⊕), пюпитр, педаль

* Технические характеристики и внешний вид устройств могут быть изменены без предварительного уведомления.

